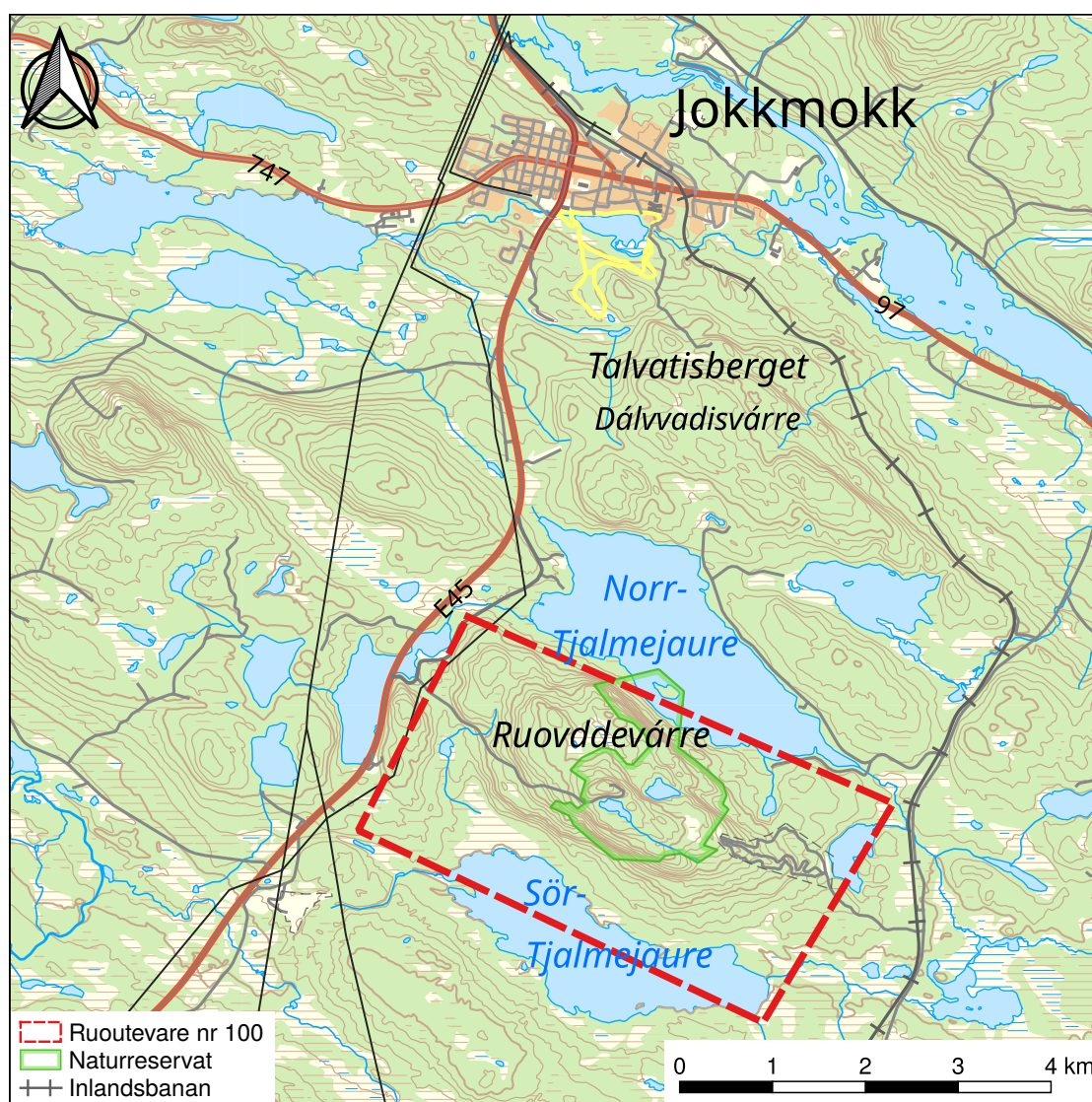


Bakgrund

Det australiska bolaget Euro Future Metals Pty Ltd har ansökt om undersökningstillstånd för *Ruoutevare nr 100* ("undersökningsområdet" vidare i texten) den 4 oktober 2023. Ansökan avser sällsynta jordartsmetaller (REE). Undersökningsområdet är cirka 1300 ha stort och ligger cirka 5 km söder om Jokkmokk tätort i Jokkmokks kommun, Norrbottens län.

Naturskyddsföreningen i Jokkmokk ("vi" vidare i texten) lämnar härmed sitt yttrande över ansökan ovan. I yttrandet beskriver vi de skyddsvärda naturmiljöer som finns i området och vilken betydelse området har för friluftsliv och lokal befolkning.



Figur 1: Översikt karta.

Tidigare undersökning och brytning i området

Kulturhistoriska värden (före 1950-talet)

Länsstyrelsen beskriver områdets fornlämningar som "med mycket höga kulturella värden [...] av de spår som gruvhanteringen under olika epoker visar."

Berget Ruovddevárre (Ruotevare) uppgives enligt SGU:s rapport C:369* ha varit föremål för malmletares intressen redan året 1638. Små gamla gruvhål (skärpningar) kan fortfarande ses nära toppen, där det bröts järnmalm under 1600- och 1700-talet. Järnmalmsbrytning i berget övergavs i slutet av 1700-talet när ytterligare undersökning visade att det var utan "säker malmtillgång".

Ruovddevárre väckte intresse igen under 1920-talet när pegmatiten blev föremål för brytning. Flera stenbrott kan fortfarande ses idag på bergets nordsluttning (mot Norr-Tjalmejaure) och vid den östra delen. Där bröts pegmatiten främst på kvarts (ca 10 000 ton) och fältspat (ca 3500 ton) under åren 1927 till 1944 (SGU:s rapport 2013:18[†]).

Modern tid

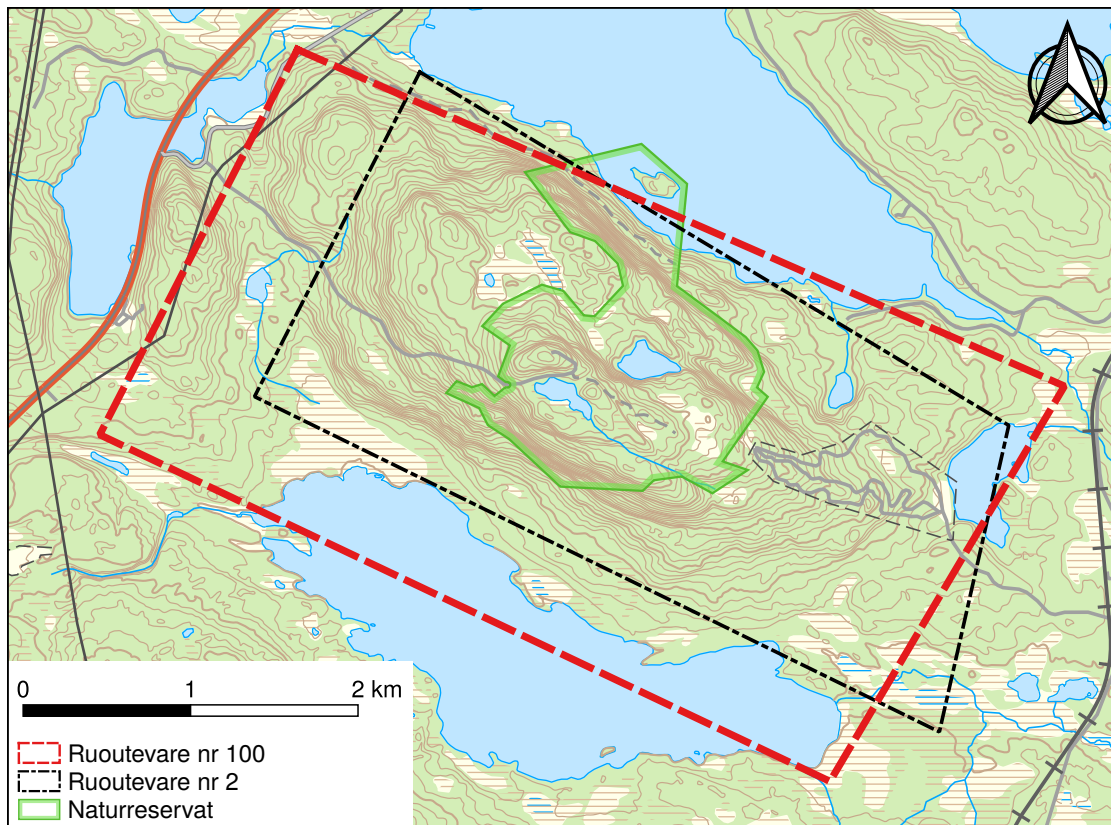
Vid 2010 ansökte kanadensiska bolaget GREENNA Mineral AB om undersökningstillstånd för området *Ruotevare nr 2* på Ruovddevárre. Bergsstaten godkände ansökan och beviljade licens id 2010:71 som gällde från den 15 april 2010 till den 15 april 2013. Undersökningstillståndet avsåg sällsynta jordartsmetallerna lantan och lantanider. Trots att då var undersökningsområdet formellt helt oskyddat har GREENNA Mineral AB inte utfört undersökningsarbetet, och sedan 10 år är tillståndet förfallit.

Ruotevare nr 100 är nästan identiskt med det förfallna undersökningstillståndet. Båda två avser samma koncessionmineraller, överlappar med över 820 ha, och den del av *Ruotevare nr 100* som inte också ligger i det gamla undersökningsområdet består till en tredjedel (155 ha) av ytvatten. Figur 2 visar en karta med båda undersökningstillstånden för jämförelse.

I ansökan om *Ruotevare nr 100* uppger den sökande att de anser att det sökta undersökningstillståndet är "mycket prospektivt för sällsynta jordartsmetaller". Vi är dock kritiska till den bedömningen. I de källor de uppger framkommer att uppgifterna om REE i området "grundar sig till stor del på" ett examensarbete från 1981 vilket visade på en mycket ojämn förekomst av REE som "kanske är av ett visst ekonomiskt intresse" i den plagioklasdominerande fältspatzonen (BRAP 81090, s. 5). Dessutom var inte REE den vanligaste förekommande associerade mineralen. Att detta resultat skulle vara huvudargumentet som talar för

*Alvar Högbom (1931). *Praktiskt-geologiska undersökningar inom Jokkmokks socken sommaren 1930*. SGU-rapport C:369. Sveriges geologiska undersökning.

[†]Dick Claeson och Ildikó Antal Lundin (dec. 2013). *Berggrundsgesläktet undersökning, sydvästra Norrbotten*. SGU-rapport 2013:18. Sveriges geologiska undersökning.



Figur 2: Ruotevare nr 2 (förfallit) och Ruotevare nr 100 (ansökt) undersökningstillstånden.

att området är "mycket prospektivt för sällsynta jordartsmetaller" ser vi därför som tveksamt och långsökt.

Naturvärden

Inom undersökningsområdet ligger naturreservatet Ruotevare. Vi påminner den sökande om att undersökningsarbeten inte får ske som strider mot naturreservatets föreskrifter i enlighet med 3 kap. 6 § minerallagen (SFS 1991:45). Med stöd av 7 kap. miljöbalken (SFS 1998:808), MB, är det bland annat förbjudet i reservatet att:

- Fälla eller på annat sätt skada levande eller döda träd.
- Skada eller förändra mark eller vegetation på land eller i vatten, t.ex. genom att borra, anordna upplag, gräva, schakta eller dumpa.
- Framföra motordrivna fordon utanför befintlig väg.

Bolaget måste söka dispens för prospekteringsarbeten som strider mot reservatets föreskrifter. Dispens får endast ges om det finns särskilda skäl och om det är förenligt med reservatets syfte enligt 7 kap. 7 § MB.

Dessutom finns i området flera kända höga naturvärden, både inom Ruotevarereservatet och i områden som ännu saknar formellt skydd. Vi påminner den

sökande om att:

- Samråd krävs enligt 12 kap. MB för avbanning av vegetation och andra arbeten som medför en väsentlig ändring av naturmiljön och som inte kräver annan anmälan eller tillstånd enligt miljöbalken.
- Djupborrning kräver C-anmälan till kommunen för miljöfarlig verksamhet enligt 4 kap. 17 § miljöprövningsförordningen (SFS 2013:251).
- Provbrytning är tillståndspliktig miljöfarlig verksamhet enligt 4 kap. 15 § miljöprövningsförordningen. För ansökan om tillstånd krävs att en miljökonsekvensbeskrivning upprättas enligt 6 kap. MB.

I Naturvårdsverkets allmänna råd (NFS 2001:15) framkommer även att:

"I ett område med dokumenterat höga natur- eller kulturmiljövärden eller i ett område som annars är känsligt kan även en förhållandevis liten åtgärd innebära väsentlig ändring av naturmiljön."

Utifrån ovan nämnda skäl ser vi den sökandes möjligheter att prospektera än mindre utföra någon probrytning i de delar där det finns höga naturvärden som ytterst begränsade. Nedan beskriver vi de identifierade kända naturvärdena i området närmare.

Ruotevare naturreservat

Ruotevarereservatet är det reservat som ligger närmast Jokkmokks tätort. Det är lättillgängligt året om och är ett populärt utflyktsmål bland Jokkmokksborna.

Reservatet, som bildades 2011, är ett 2,2 km² stort område på toppen av berget Ruovddevårre och dess nordsluttning (mot Norr-Tjalmejaure). I sitt beslut beskriver Länsstyrelsen naturen i Ruotevarereservat så här:

"Uppe på berget är skogen överlag mycket gammal, de flesta träden är mellan 200 och 400 år gamla. Grovt sett kan man säga att fyra utmärkande skogstyper förekommer i området. På toppen av berget växer knotig och senvuxen höjdlägesskog där tall är det dominerande trädslaget. Södra delen av området karakteriseras istället av gles och mycket gammal tallskog på mager mark, till större delen av hållmarkskaraktär. Den norra branten kläs av gammal granskog med mycket glasbjörk och den södra av bördig gammal tallskog med hög andel träd med brandljud."

Ruotevarereservatet ligger nästan helt (ca 2 km²) i undersökningsområdet.

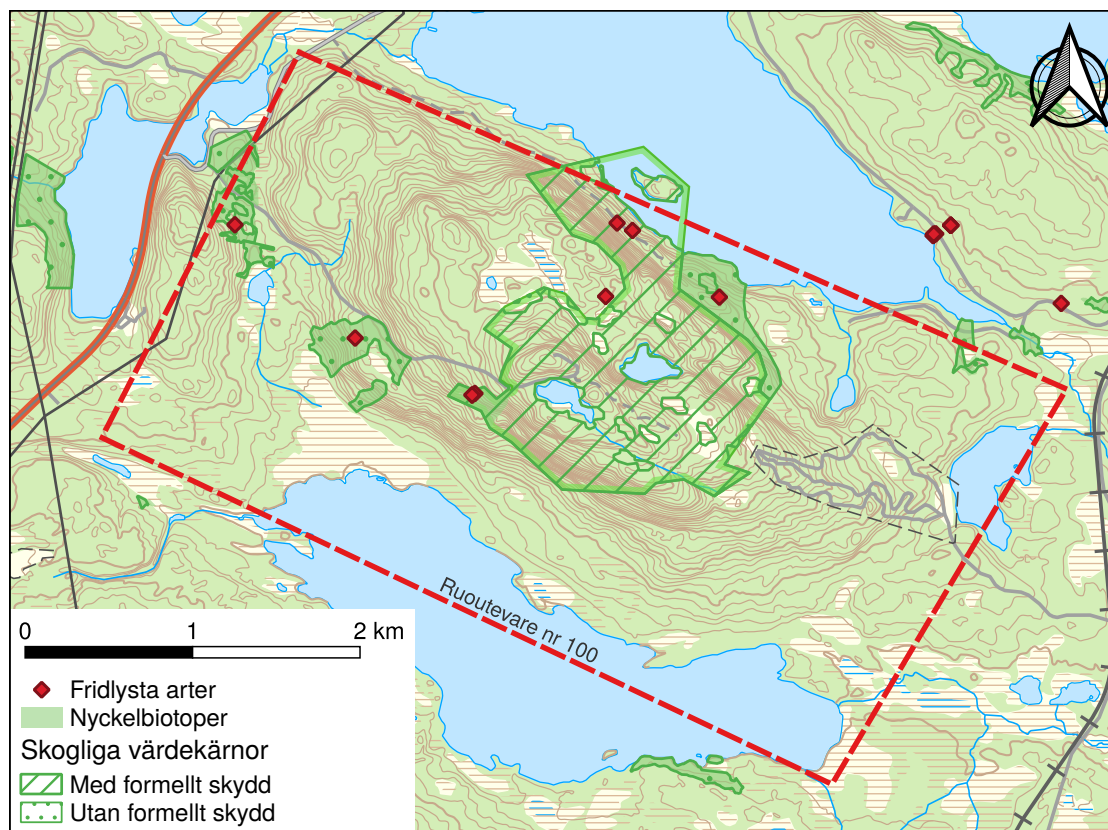
Skogliga värdekärnor och nyckelbiotoper

Länsstyrelsen i Norrbottens län har utpekat flera så kallade *skogliga värdekärnor* i undersökningsområdet, både med (Ruotevare naturreservatet) och utan formellt skydd.

Skogsstyrelsen har dessutom utpekat flera så kallade *nyckelbiotoper* i undersökningsområdet, på bergets nordsluttning samt längs vägen vid den västra delen.

På deras webbsida definieras Skogsstyrelsen nyckelbiotoper så här:

”En nyckelbiotop är ett område i skogen som i och med sina höga naturvärden har en mycket stor betydelse för skogens växter och djur. I en nyckelbiotop kan det finnas hotade eller sällsynta arter som behöver området för sin överlevnad.”



Figur 3: Skogliga värdekärnor, nyckelbiotoper, och fridlysta arter.

Dessa skogsmiljöer (totalt ca 210 ha) redovisas även i Skogsstyrelsens *skogens pärlor*. Utöver dessa områden med kända naturvärden finns det även sannolikt fler partier med höga naturvärden. Ruovddevärres nordvästra sluttning, utanför reservatet, är karterad som *kontinuitetsskog* (skogsområde som varit bevuxet av träd under lång tid och inte kalhuggits) enligt Naturvårdsverkets kartskikt. Kontinuitetsskogar har vanligen höga naturvärden, vilken vi bekräftar i nästa avsnitt.

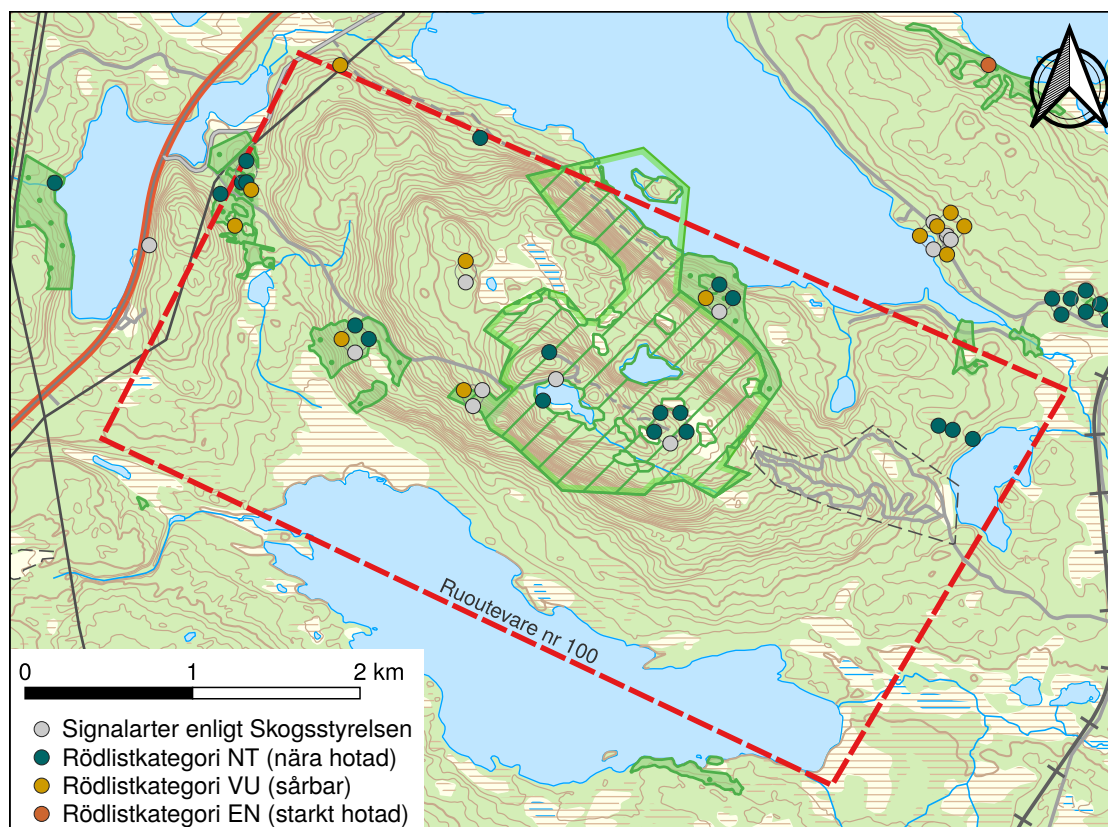
Fynd från Artportalen

Artportalen är en webbplats för observationer av Sveriges växter, djur och svampar. Den utvecklas och drivs av SLU Artdatabanken vid Sveriges lantbruksuniversitet, och finansieras till stor del av Naturvårdsverket.

Enligt artskyddsförordningen (SFS 2007:845) är det ett lagbrott att skada fridlysta fåglars eller växters livsmiljöer utan dispens från Länsstyrelsen (14 och

15 §§). Vi påminner om att det är den sökandes ansvar att ta reda på vilka fridlysta arter som finns i området.

Som kan ses i fig. 3 rapporterades flera fridlysta (enligt 8 § artskyddsförordningen) kärlväxter och svampar på Artportalen i eller i närheten av undersökningsområdet, bland annat doftticka (*haploporus odorus*), lumrar (matt- och revlumner) och orkidéer.



Figur 4: Signalarter och rödlistade arter.

Figur 4 visar rödlistade kärlväxter och svampar i eller i närheten av undersökningsområdet, samt signalarter enligt Skogsstyrelsen. Dessa arter indikerar att skogen är skyddsvärd. Det finns ca 20 rödlistade arter rapporterade (varav 4 är hotade), bland annat doftticka (VU), dvärgbägarlav (NT), fläckporing (VU), gammelgransskål (NT), garnlav (NT), knottrig blåslav (NT), lunglav (NT), tajgaskinn (VU) och tallgråticka (VU).

Dessutom är området livsmiljö (Länsstyrelsen i Norrbottens län, 2011) för fridlysta fåglar som lavskrika och tretåig hackspett (NT), vilka båda är prioriterade fågelarter i skogsvårdslagen (SKSFS 2014:7) samt omfattas av Bernkonventionens bilaga II. Det finns även en känd häckningslokal av tretåig hackspett i den del av undersökningsområdet som saknar formellt skydd. Innan något arbete kan utföras i området är det av yttersta vikt att den sökande kontaktar Länsstyrelsen för att säkerställa att häckningsmiljön inte kommer till skada.

Avrinningsområdet av Norr-Tjalmejaure

Sjön Norr-Tjalmejaure, som ligger strax norr om undersökningsområdet, ingår i ett avrinningsområde där det finns mycket höga naturvärden knutet till vattenmiljön. Sjön avvattnas i Linabäcken via Kåikaurebäcken i öster. Runt dessa bäckar finns våtmarker med mycket höga naturvärden, med nyckelbiotoper samt fynd av fridlysta och hotade arter t.ex. goliatmusseron (VU), liten sotlav (VU), norna (VU) eller ringlav (VU).

Som vi visar i fig. 5, innehåller delavrinningsområdet även den norra halvan av berget Ruovddevårre vilken rinner ut i Norr-Tjalmejaure. Om sjön skulle förorenas från eventuell framtida gruvverksamhet, så riskerar naturvärdena att hotas nedströms.

Intressen för lokalbefolkningen och besöksnäringen

Norr-Tjalmejaure

Sjön Norr-Tjalmejaure är Jokkmokks dricksvattentäkt. Därifrån får Jokkmokksborna sitt kranvatten.

Året 2020 beslutade kommunen om vattenskyddsområde för Norr-Tjalmejaure. Trots att undersökningsområdet överlappar sjön vill vi upplysa den sökande om att enligt vattenskyddsområdets föreskrifter beslutade med stöd av 7 kap. 22 § MB får varken prospektering eller gruvbrytning förekomma i den primära och sekundära skyddszonen. Landytor som ingår i den primära och sekundära zonen är en strandzon på 100 meter bred remsa räknat från stranden förutom på ett ställe där den är 150 meter bred (skyddsföreskrifter, 1.2).

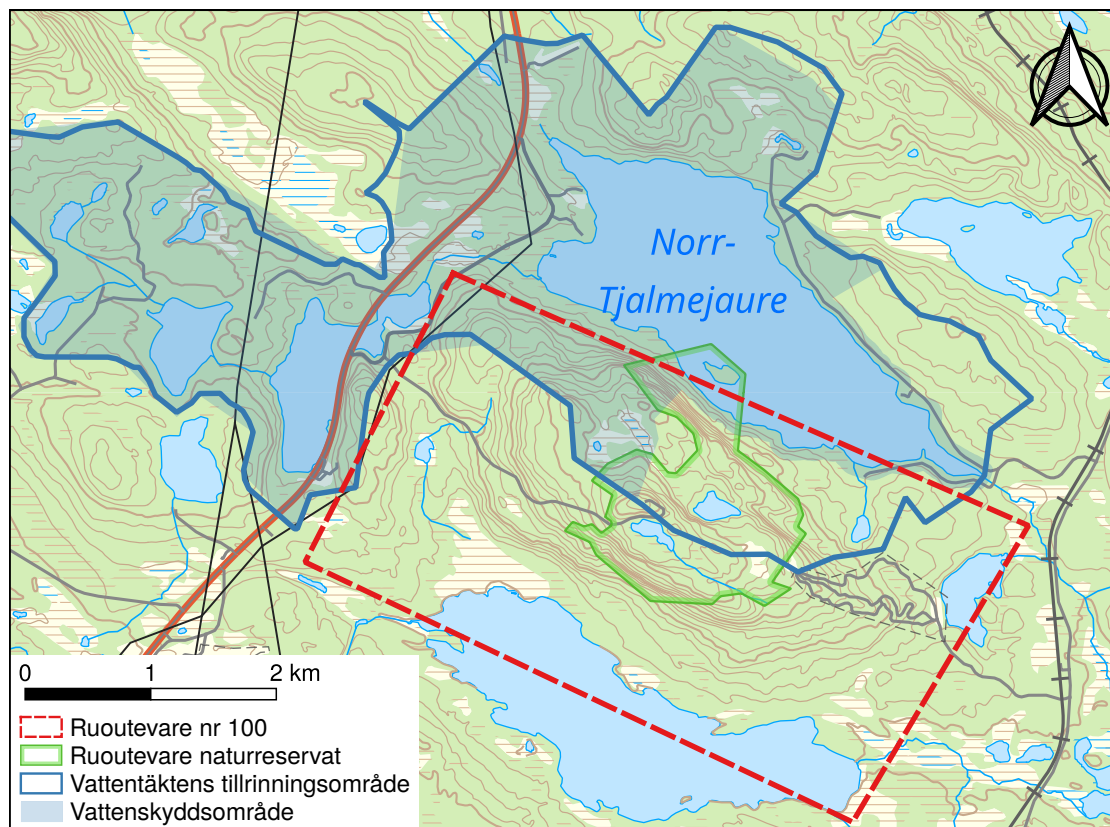
I övriga delen av vattenskyddsområdet på land som kan ses i fig. 5 så gäller föreskrifter för tertiära skyddszonen istället. I denna zon gäller att tillstånd måste sökas hos kommunens miljönämnd för icke tillståndspliktig miljöfarlig verksamhet som befaras kunna försämra kvaliteten på vattnet i sjön.

Enligt kommunens ansökan* är antal anslutna personer till vattentäkten cirka 3500, och "vattentäktens värde bedöms som stort, på grund av att vattentäkten försörjer hela Jokkmokks centralort och därmed är svår att ersätta." Enligt skyddsföreskrifter "syftet med skyddet är att motverka risken för förorening av Jokkmokks vattentäkt med tillhörande tillrinningsområde."

Vi anser att undersökningsarbete (låt vara en eventuell ansökan om bearbetningskoncession i ett senare skede) inom tillrinningsområdet till en vattentäkt är högst olämpligt. Grund- och ytvattnets flödesriktning inom tillrinningsområdet för vattentäkten beskrivs i en hydrologisk studie vilken finns i kommunens ansökan i avsnitt 7.4.

*Skydd av ytvattentäkt — Ansökan och tekniskt underlag (juni 2019). Vattentäkten i Tjalmejaure. Ansökan vattenskyddsområde.

Tillrinningsområdet visar vi i fig. 5, tillsammans med vattenskyddsområdet. I den nordvästra delen (ca 180 ha) av undersökningsområdet är tillrinningsområdet formellt skyddat. Däremot är den nordöstra delen inte det.



Figur 5: Vattenskyddsområde för Norr-Tjalmejaure och sjöns tillrinningsområdet.

Intressen för amatörgeologer

Berget Ruovddevårre är väl känt bland amatörgeologer. Enligt SGU:s rapport 2013:18 finns ett större stenbrott i pegmatit "med över meterstora kristaller". Området nämns i onlineforum och andra geologiska sammanhang och lockar besökare till Jokkmokk. Det är inte ovanligt att träffa mineraljägare som letar efter fina exemplar i stenbrottet. Någon eventuell framtida gruva är inte förenlig med fortsatt berginsamling i området.

Rekreationsområde

Som skrivet ovan är berget Ruovddevårre ett populärt utflyktsmål året om. Området lämpar sig för att promenera i sin fina tall- och grangammelskog, eller för att observera norrsken tack vare den milsvida utsikten i samtliga riktningar.

Så var det redan innan Ruotevarereservatet bildades. Idag är det det närmaste och lättast tillgängliga naturreservatet från Jokkmokks tätort.

I sitt beslut (Dnr 511-4473-10) för att bilda Ruoutevareservatet skrev Länsstyrelsen att berget är "ett naturskönt, tätortsnära område" med både "mycket höga biologiska och kulturella värden" (kursivering tillagd). Det förklarar varför de gamla gruvhålen och stenbrotten ingår i reservatet. De skriver vidare att "skogsavverkning eller annan exploatering skulle innebära att områdets naturvärden förstörs" för att motivera bildandet av reservatet.

Områdets betydelse för besöksnäringen och för rekreation gör det olämpligt både för undersökningsarbeten och en eventuell gruvetablering.

Samlad slutsats

Naturskyddsföreningen i Jokkmokk anser att *Ruoutevare nr 100* är ett väldigt olämpligt område för både prospektering och provbrytning, än mindre för någon gruvetablering.

- Det innehåller ett viktigt naturskönt och tätortsnära rekreativområde både för Jokkmokkborna och turister.
- Det överlappar (ca 350 ha) med tillrinningsområdet för Jokkmokks dricksvattentäkt och även med dess vattenskyddsområde.
- Det innehåller mycket höga biologiska och kulturella värden.

Dessutom — i fall tillståndet skulle beviljas — anser vi att det skulle vara svårt för bolaget att få arbetstillstånd på grund av olika restriktioner som gäller för de formellt skyddade områdena (ca 350 ha totalt); samt för de inte formellt skyddade områdena inom vattentäktens tillrinningsområde eller de områden med höga naturvärden (ytterligare ca 100 ha).

Jokkmokk, den 9 november 2023
För styrelsen, Ida Jansson (ordförande)
Naturskyddsföreningen i Jokkmokk

Referenser

Högbom, Alvar (1931). *Praktiskt-geologiska undersökningar inom Jokkmokks socken sommaren 1930*. SGU-rapport C:369. Sveriges geologiska undersökning.

Undersökning av pegmatiter i närheten av Jokkmokk (dec. 1981). Resultat av SGU:s och LKAB:s undersökningar av pegmatitförekomsterna. Ruoutevare, Getberget och Hundberget åren 1980-1981. Prospekteringsrapport BRAP 81090. Sveriges geologiska undersökning.

SFS 1991:45. *Minerallag* (jan. 1991). Klimat- och näringslivsdepartementet RSN.

SFS 1998:808. *Miljöbalk* (juni 1998). Klimat- och näringslivsdepartementet.

NFS 2001:15. *Naturvårdsverkets allmänna råd om anmälan för samråd enligt 12 kap. 6 § miljöbalken* (juni 2001). Naturvårdsverket.

SFS 2007:845. *Artskyddsförordning* (nov. 2007). Klimat- och näringslivsdepartementet.

Dnr 511-4473-10. *Bildande av naturreservatet Ruoutevare i Jokkmokks kommun* (aug. 2011). Länsstyrelsen i Norrbottens län.

Claeson, Dick och Ildikó Antal Lundin (dec. 2013). *Berggrundsgeologisk undersökning, sydvästra Norrbotten*. SGU-rapport 2013:18. Sveriges geologiska undersökning.

SFS 2013:251. *Miljöprövningsförordning* (maj 2013). Klimat- och näringslivsdepartementet.

SKSFS 2014:7. *Skogsstyrelsens föreskrifter och allmänna råd till Skogsvårdslagen* (aug. 2014). Skogsstyrelsens författningssamling.

Bernkonventionen om skydd av europeiska vilda djur och växter samt deras naturliga livsmiljöer (dec. 2018). Europarådet.

Skydd av ytvattentäkt — Ansökan och tekniskt underlag (juni 2019). *Vattentäkten i Tjalmejaure*. Ansökan vattenskyddsområde.

Jokkmokks kommun (febr. 2020). *Skydd av grundvattentäkt — Skyddsföreskrifter. Vattentäkten i Tjalmejaure*. Beslut om bildande av Vattenskyddsområde.

Skogsstyrelsen. *Nyckelbiotoper*.

<https://www.skogsstyrelsen.se/miljo-och-klimat/biologisk-mangfald/nyckelbiotoper/>

SLU Artdatabanken. *Ett kunskapscentrum för arter och naturtyper*.

<https://www.artdatabanken.se/>